



دانشکده محیط زیست

گروه مدیریت در سوانح طبیعی

مستند سازی بازسازی شهر لار-زلزله اردیبهشت ماه سال ۱۳۳۹

نام استاد: دکتر محمد رضا فلاحی

تهیه کننده: فرهاد بنی زمان

خرداد ۱۵

(الزلزلة)

(بِسْمِ اللّٰهِ الرَّحْمٰنِ الرَّحِیْمِ)

اِذَا زُلْزِلَتِ الْاَرْضُ زَلْزَالَهَا (١) وَاُخْرِجَتِ الْاَرْضُ
اَثْقَالَهَا (٢) وَقَالَ الْاِنْسَانُ مَا لَهَا (٣) يَوْمَئِذٍ تُحَدِّثُ
اَخْبَارَهَا (٤) يَاۤنَ رَبِّكَ اَوْحٰی لَهَا (٥) يَوْمَئِذٍ یُّصَدِّرُ
النَّاسَ اَشْتَاتًا لِّیُرَوْاۤ اَعْمَالَهُمْ (٦) فَمَنْ یَعْمَلْ مِثْقَالَ
ذَرَّةٍ خَیْرًا یَّرَهُ (٧) وَمَنْ یَعْمَلْ مِثْقَالَ ذَرَّةٍ شَرًّا یَّرَهُ
(٨)

« لارستان » عنوان عمومی منطقه ای در جنوب شرقی استان فارس است. این ناحیه به دلیل واقع شدن در پس کرانه خلیج فارس ، در طول تاریخ ، اهمیت داشته است. در قرون هشتم و نهم و دهم قمری تجار این منطقه با محافل تجاری خلیج فارس و اقیانوس هند رفت و آمد و مراوده داشتند. رواج سکه « لاری » در این دوره نشان از رونق اقتصادی آن دارد. در سالهای حضور پرتغالی ها در خلیج فارس ، امرای لارستان بارها به مثابه مرزداران ایرانی با آنان جنگیدند و از تمامیت اراضی کشور خود دفاع کردند. لارستانی ها در اخراج پرتغالی ها از قشم و هرموز نقش بسیار مهمی ایفا کردند.

در سال های حکومت شاه عباس بزرگ ، شهر لار یکی از مهم ترین ایستگاه های کاروانی مسیر اصفهان به خلیج فارس بود و انگلیسی ها و هلندی ها دفاتر تجاری خود را در آن مستقر کرده بودند. مسافران اروپایی عصر صفویه در سفرنامه های خود توضیحات مفصلی درباره ویژگی های اجتماعی _ اقتصادی لارستان ارائه کرده اند.

لارستان از لحاظ فرهنگی قرابت و نزدیکی خاصی با فرهنگ بومیان ساحل نشین دارد و بسیاری از ویژگی های سنتی این مناطق را داراست. حیات اقتصادی و اجتماعی این منطقه تحت تأثیر تحولات خلیج فارس قرار دارد. به دلیل این وابستگی بخش های بزرگی از تجار و کسبه لارستان به سواحل خلیج فارس مهاجرت کرده اند. هم اکنون این مهاجران در کشورهای کویت ، بحرین ، قطر ، امارات متحده عربی ، عربستان و عمان به کسب و کار مشغول اند و زادگاه خود را فراموش نکرده اند. پس از انقلاب اسلامی بسیاری از مؤسسه های آموزشی و خدماتی در منطقه لارستان به همت و خودیاری این مهاجران ساخته شده است. وجود زبان لارستانی با لهجه های مختلف آن ، دیگر ویژگی مهم اجتماعی این منطقه است. زبان لاری بازمانده زبان های ایران پیش از اسلام است که اکنون در میان اقشار مختلف آن رایج است و عامل پیوستگی مردم آن به شمار می رود.

این منطقه کهن و باستانی اکنون با همت مردم زحمت کش و تلاش گر خود شاهد دوران شکوفایی و رشد اجتماعی است و آینده خوبی را پیش رو دارد. گسترش مراکز آموزش عالی در کلیه بخش و شهرهای آن نوید آینده رو به رشد و چشم انداز فردایی بهتر برای لارستان و مردم خونگرم آن است.

جغرافیای لار در استان فارس

شهر لار در $۲۰^{\circ}، ۵۴'$ طول شرقی و $۲۷، ۴۱'$ عرض شمالی واقع شده است .
شهرستان لارستان از $۵، ۲۷'$ تا $۲۸، ۳۰'$ عرض شمالی و $۱۷، ۵۰'$ تا $۵۵^{\circ}، ۴۴'$ شرقی وسعت دارد و در جنوب شرقی فارس قرار گرفته است .



لارستان از شمال به زرین شهر و جهرم و فیروزآباد و از شرق و جنوب شرقی به بندرعباس و بندرلنگه و از جنوب غربی و غرب به لامرد محدود است .

لارستان با وسعت ۲۰۹۶۴ کیلومتر مربع وسیع ترین شهرستان استان فارس است و حدود ۱۷ درصد از مساحت استان را شامل می شود که ارتفاع متوسط آن از سطح دریا ۹۰۰

Kuh-e Kurdeh



Lar

LAR AIRPORT



Image © 2006 TerraMetrics

© 2006 Europa Technologies

© 2005 Google

Pointer 27°40'26.19" N 54°21'32.32" E elev 2647 ft

Streaming ||||| 100%

Eye alt 10.71 mi

نقشه راهنمای گردشگری مکانهای تفریحی و گردشگری

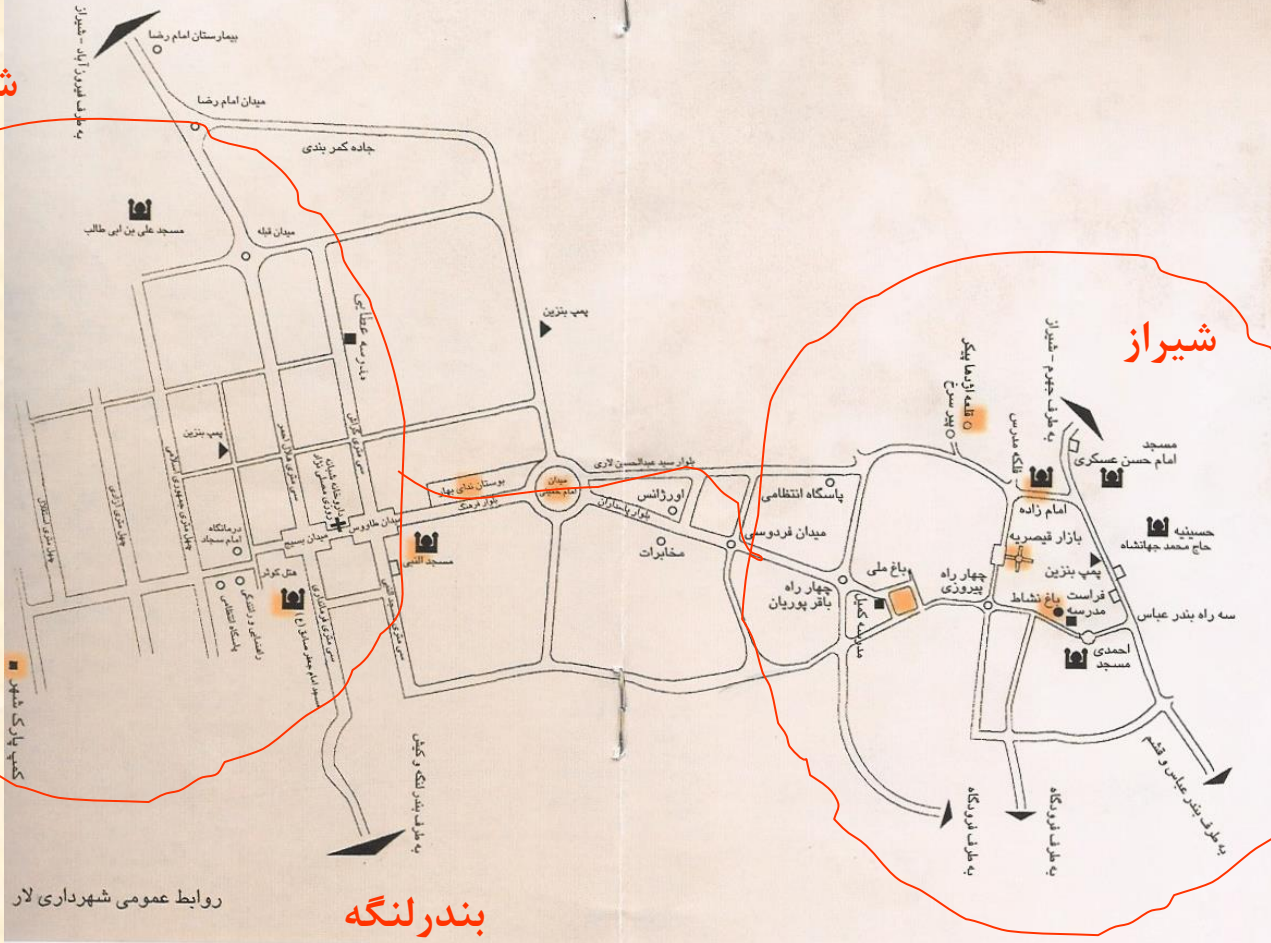
شیراز

شهر جدید

شهر قدیم

شیراز

بندر عباس



روابط عمومی شهرداری لار

بندر لنگه

Larestan



سیمای تاریخی شهر لار

قلعه اژدها پیکر



باغ نشاط



باغ نشاط

سیمای تاریخی شهر لار



آتشکده کاریان (kāryān)



سیمای تاریخی شهر لار



بازار قیصریه





سیمای شهر لار



Larestaniha.com

بافت مسکونی قدیمی شهر لار



بافت مسکونی قدیمی شهر لار



بافت مسكونى قديمى شهر لار











دیگرویزگیهای لار

• اقتصاد و معاش

• جمعیت

• مذهب

لار در دستخوش بلایای طبیعی

- خشکسالی و قحطی
- زلزله

تاریخچه زلزله های لار

- ۱۴۰۰ میلادی خرابی لار
- ۱۵۹۳ میلادی خرابی لار
- ۱۶۷۷ میلادی خرابی لار
- ۱۷۶۶ میلادی -زمین لغزش تحت اثر زلزله-خرابی یک روستا و آسیب هایی به خود لار
- ۱۸۶۷ میلادی-خرابی زیاد
- ۱۹۱۱ میلادی-خرابی قسمتی در لار
- ۱۹۰۷ میلادی-خرابی زیاد
- ۱۹۵۶ میلادی-لرزش شدید
- ۱۹۶۰ میلادی-خرابی قسم عظیمی در لار

لار در زمان وقوع زلزله

- بافت شهری
- جمعیت لار بر اساس سرشماری
۱۳۳۵
- جمعیت لارستان



لار-پیش از زلزله

زلزله لار

در ساعت ۳:۴۸ بعد از ظهر ۴ اردیبهشت ۱۳۳۹ زمین در لار چون گهواره ای لرزید و دیوارها فروریخت و کاشانه ها را ویران کرد. لرزش ۳۴ ثانیه به طول انجامید. مدت زلزله از شروع حرکت امواج تا پایان آن ۲۸:۳۰ دقیقه طول کشید.

ناگهان لالایی دلنشین مادران به ناله تبدیل گشت و سرود دسته جمعی نونهالان شیون شد،
شیونی که در هم آمیخت و قلب انسانیت را به لرزه در آورد.

گسل فعال

منطقه آسیب دیده

Lar

LAR AIRPORT



Kuh-e Siah

© 2006 Europa Technologies
Image © 2006 TerraMetrics

© 2005 Google

Pointer 27°40'07.79" N 54°21'59.23" E elev 2649 ft

Streaming ||||| 100%

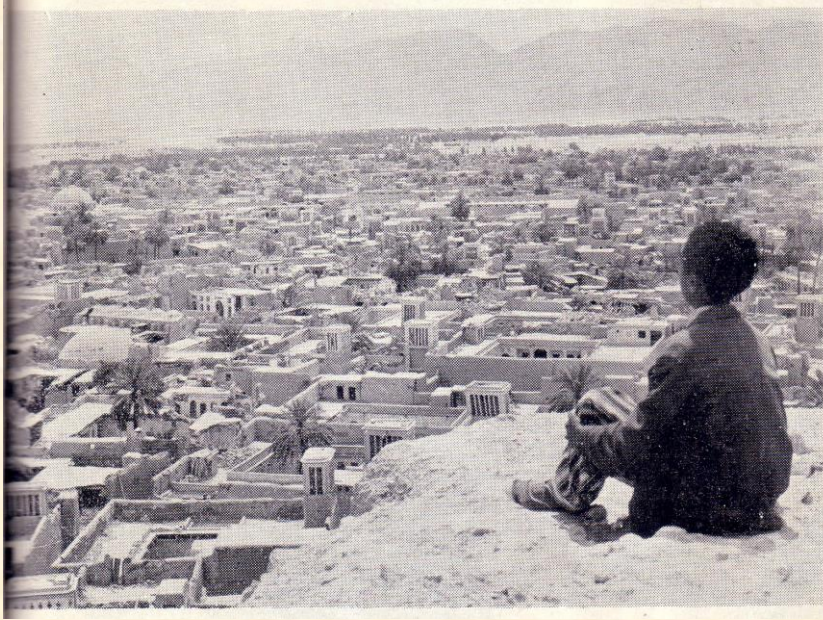
Eye alt 11.24 mi



ویرانی حاصل از زلزله



ویرانی حاصل از زلزله



ویرانی و آوارگی

دردناکترین حادثه

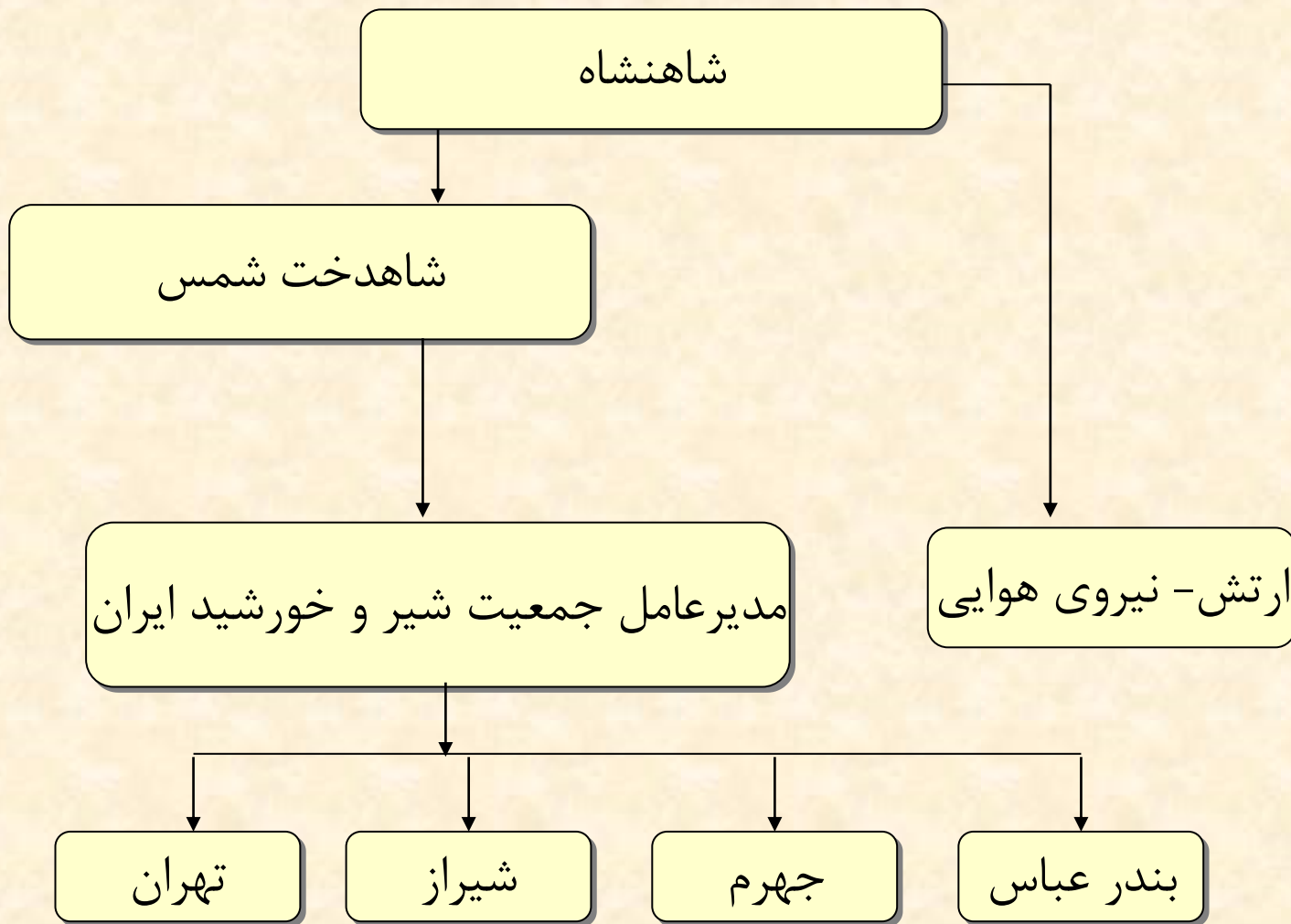
مرگ جمعی ۷۰ دختر دانش آموز دبستان ثریا که با لباسهای نو آماده برای شرکت در جشن در صفی طویل در کوچه ای بودند که به مدرسه منتهی می شد و به یکباره کوچه فروریخت و پیش از اینکه دانش آموزان فرصت فرار داشته باشند زیر خروارها خاک زنده به گور شدند.

آمار تلفات

- جمعیت موجود ۱۴۲۰۰ نفر
- تعداد کشته شدگان: ۴۵۰ نفر کشته + ۱۶۰ نفر زخمی

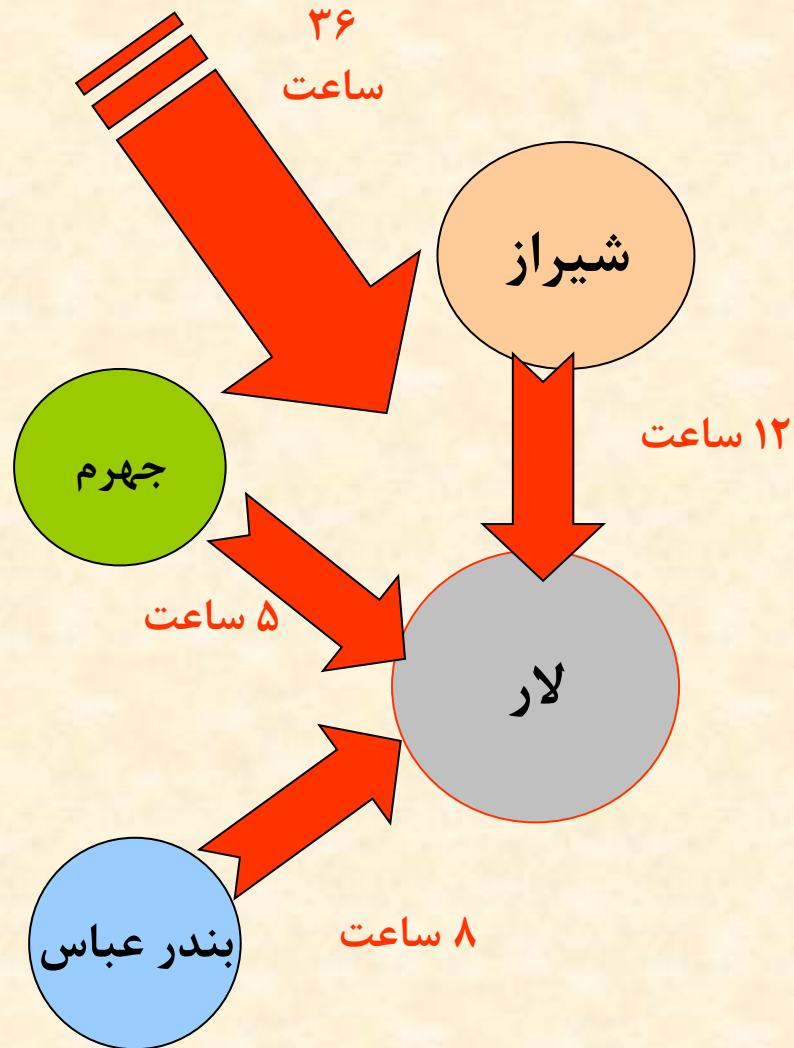
اولین عکس العمل به حادثه

تلگراف فرماندار لار به شیراز و استمداد کمک



طریقه ارسال کمکهای امدادی به لار

تهران



اقدامات اولیه حیاتی

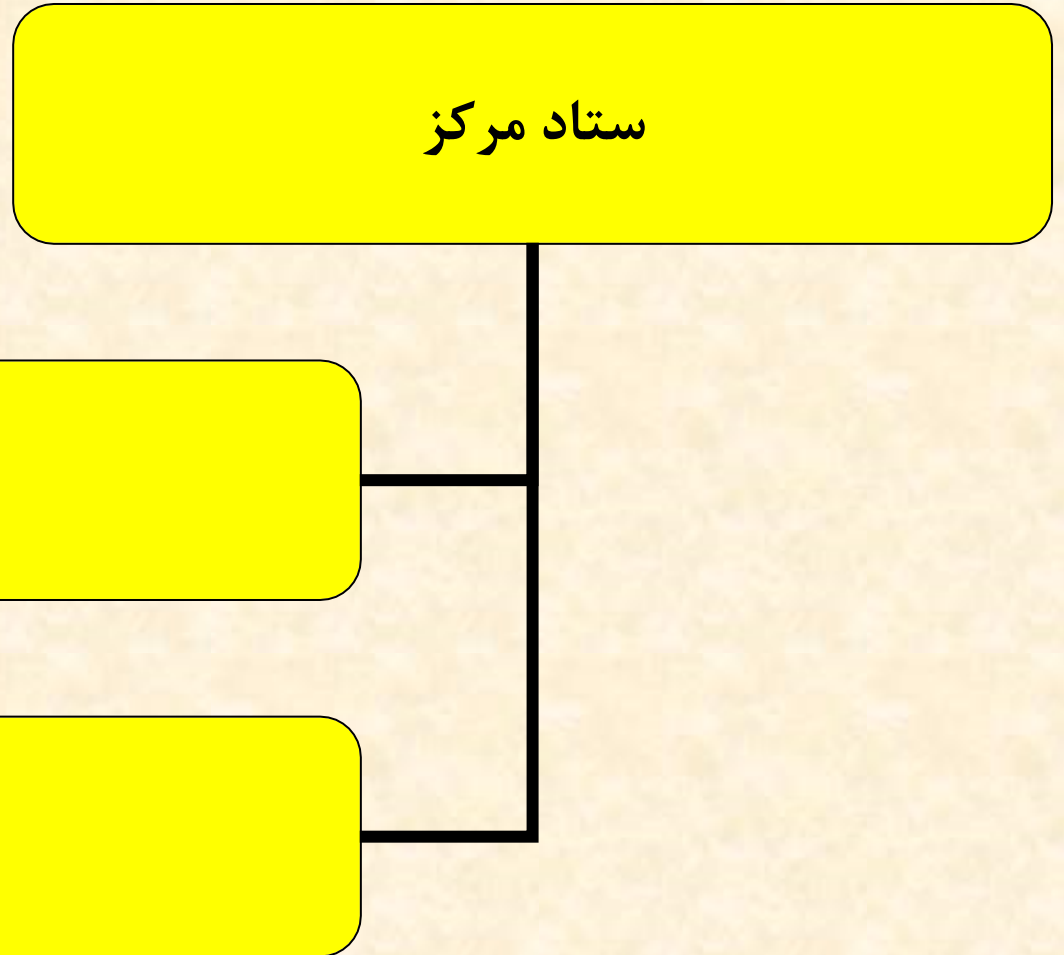
- برقرار نمودن ارتباط بی سیم با تهران
- فرود اضطراری و تشکیل فرودگاه محلی توسط سربازان هنگ لار
- تهیه گزارش کامل از لار توسط سرپرست جمعیت شیر و خورشید استان فارس با هواپیما از فاصله ۲۰ تا ۳۰ متری
- جلب همکاری اتحادیه بین المللی صلیب سرخها
- اعطای اختیار تام به جمعیت شیر و خورشید به لحاظ امورات کمک و امداد
- برقراری حکومت نظامی زیر نظر فرماندار نظامی (معاون لشکر فارس)
- تقسیم کار با تشکیل ۱۵ گروه کاری (کارگروه) و رهبری عملیات امدادی
- جلب همکاری مردم، برطرف نمودن وحشت و اضطراب (روحانیون و وعاظ، معتمدین محلی و آموزگاران)،

طریقه تقسیم کار ستادی

ستاد مرکز

ستاد شیراز

ستاد لار



کارگروه‌های تشکیل شده



صحنه هایی از آواربرداری و کشف اجساد





فداکاری سربازان

تهیه غذای گرم





استقرارچادر جهت اسکان اضطراری



برپا نمودن چادر برای اسکان اضطراری



نمونه چادرهای گروههای مختلف امداد در لار

حضور شاهنشاه در لار - تاریخ ۱۲ اردیبهشت یکم هفته بعد از زلزله

شاه در ویرانه های لار

شاهنشاه فرمودند امیدوارم شهر جدیدی زیباتر و بهتر از شهر سابق بیا شود

جریان مشروح بازدید شاهانه از منطقه زلزله زده لار

آسیب دیدگان پادشاه خود درددل میکردند
 زنی که شوهر و فرزندش را از دست داده و خود از
 زیر آوار خارج شده بود گفت دیدن شاهنشاه درد بزرگ
 مرا تسکین داد
 شاهنشاه با وجود خطر زلزله بکنار بناهای مغروبه
 میرفتند

شاهنشاه فرمودند من از جریان
 زلزله اطلاع کامل دارم .
 آذوقه هست
 در باره آذوقه زلزله زدگان به
 عرض رسید که برای سه ماه
 آذوقه انباشته و سه هزار چادر
 تاکنون در بین اهالی تقسیم گردیده
 است .

خوار و باز و وسایل اولیه تقسیم
 نموده و هر روز برای سه هزار نفر
 نان و برنج و چای و قند و دارو
 بخش میکند .
 شاهنشاه در باره طرز تقسیم
 شئوال فرمودند رئیس سازمان تعاونی
 آمریکا بفرض رسانید که تعدادی
 از دانشجویان دانشکده ادبیات
 شیراز داوطلبانه به لار آمده و در
 این کار کمک مینمایند . شاهنشاه
 از وضع ارسال خوار و باز شئوال
 فرمودند بفرض رسید که هر روز
 چهار کامیون وسایل لازم را به لار
 حمل میکند .

زلزله را که خود شاهد بوده به
 شجاعت استحضار رسانید و گفت: شجاعت
 تلگرافچی باعث شد که حادثه زلزله
 به تهران اطلاع داده شود زیرا
 ساختمان تلگرافخانه هم هنگام
 وقوع زلزله میلرزید و با فاصله پس
 از مخایره تلگرافستف تلگرافخانه
 در همین مکان امکان تجدید
 ساختمان شهر وجود دارد ؟ بفرض
 رسیدند شهر جدید در « خور »
 واقع در نزدیکی لار ساخته شود
 زیرا برای سهولت مناسبت تر
 عیادت فرمودند .
 در پاسخ الطاف شاهنشاه پاك
 بفرمودند مجروح از وضع کار درمانگاه
 شیر و خورشید سرخ قدر دانایند .
 شاهنشاه از مبارزه با مالاریا و
 بیماری حصبه شئوال فرمودند بفرض
 رسید که مالاریا بکلی ریشه کن
 شده و عموم اهالی اکنون علیه حصبه
 تلقیح میگردد و پزشکان شیرو
 خورشید آماده مبارزه با هر گونه
 بیماری واگیر هستند .
 يك مهندس فرانسوی در باره
 دستگامی که برای یافتن زلزله
 بگوران میباشد توضیحاتی داد و
 اعلیحضرت همایونی شخصاً کوشی
 دستگام را بگوش گذاشتند و آنرا
 آزمایش نمودند . این دستگام قادر
 است تا عمق هشت متری وجود يك
 فرد زلزله را اطلاع دهد .
 مصلحتی
 در باره طرز سیمایش بفرض رسید
 نظر بانك در اثر مبارزه با



ماشین تحریر و رسی قلمی و لاتین
 الیسیما با دستگاه
 سان لایو
 شرکت شماره
 ۱۳۳۹

OLYMPIA

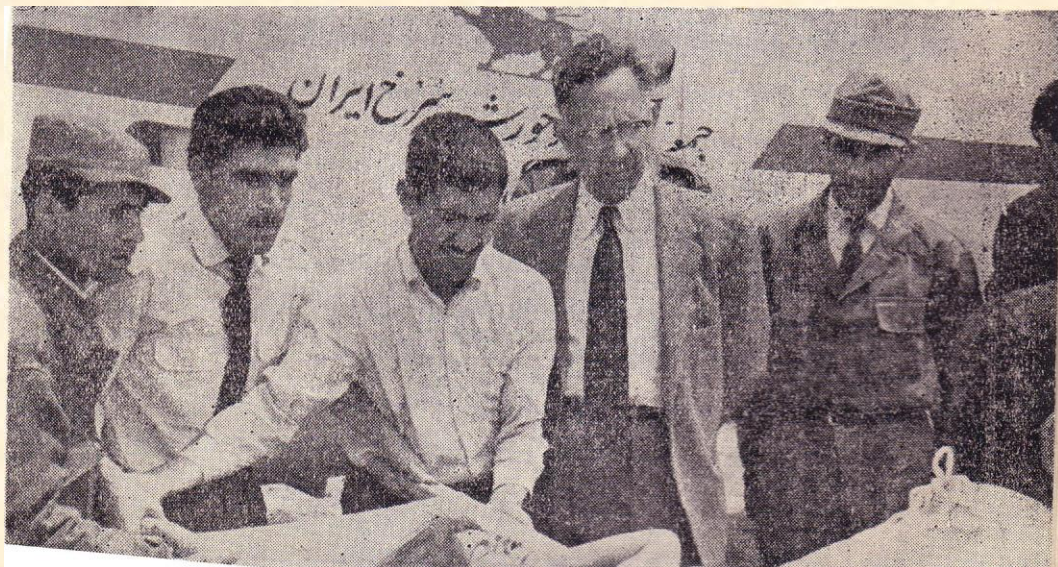
با اطلاع آقایان پزشکان و مدیران محترم
 داروخانه ها میسرساند
R. C. O
 ریختر
RICHTER
 که مدتی نایاب بود وارد شد
 نماینده انحصاری در ایران - شرکت سهامی فیروز
 خیابان سعیدی
 طهران - تلفن ۳۷۴۹۵ - ۳۷۴۹۶
 آ - ۴۶۵۰

آگهی اداره کل اوقاف
 چون متولیان و متصدیان موقوفات و ثلثها و حبس هاوندزهای مشمول
 ماده سوم قانون اوقاف که مدت آن کمتر از هجده سال نباشد موظفاند
 که همساله بودجه رقابت تحت تصدی خود را با رعایت مفاد و تقاضاه و
 مقررات تنظیم و صورت حساب نیز برای رسیدگی و صدور مفاصحات
 تسلیم نمایند تا برای بدینوسیله همو آتایان متولیان و متصدیان موقوفات
 حوزه اوقاف شهرستان تهران و حومه اطلاع میشود که حداکثر تا آخر
 خردادماه جاری با در دست داشتن اصول یا رونوشت مصدق و تقاضاه و مفاد و
 دیگر واسناد اجاره و آخرین بودجه و مفاصحات برای تنظیم بودجه در
 تهران اداره اوقاف تهران و در بخشهای تابع به نمایندگی های اوقاف
 مراجعه و صورت حساب راهم تسلیم نمایند. چنانچه تا موعده مقرر نسبت
 به تنظیم بودجه و تسلیم صورت حساب اقدام نشود تاگزیر طبق مقررات
 ماده ۱۶۴ این نامه قانون اوقاف عمل خواهد شد.
 ۳۰ - ۱۸۷۲ آ - مدیر کل اوقاف و کتروستایان

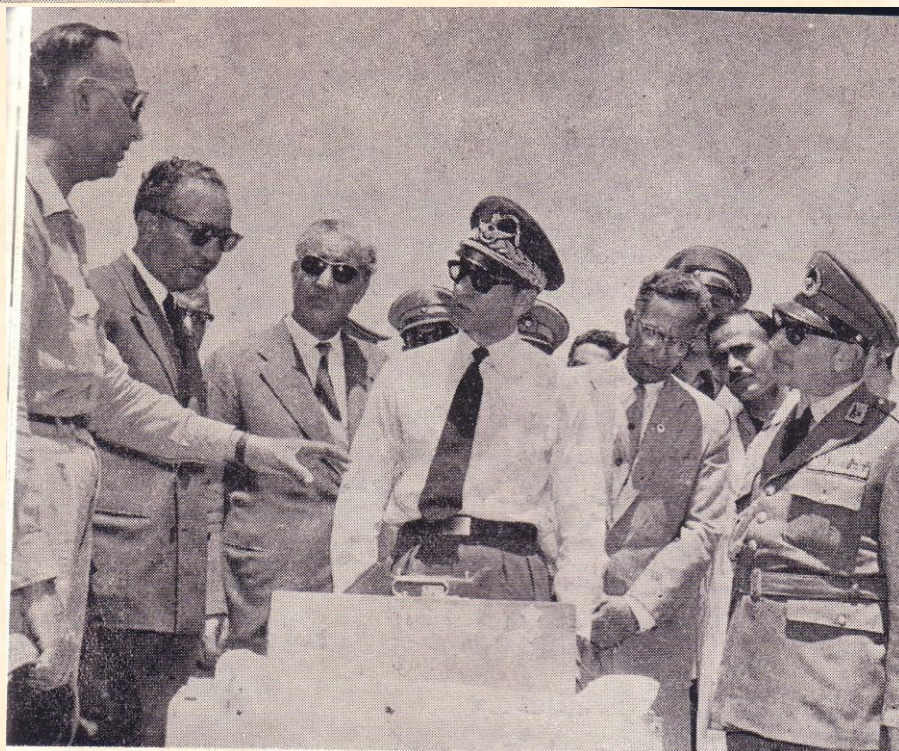
کارتهای دعوت
 عقد - عروسی - جشن
با بهترین نوع جنس و با چاپ معمولی
و برجسته که از ابتکارات این شرکت
است برای تمام مدت سال موجود
میباشد باچهره سال سابقه که در کارهای
مطبوعاتی داریم میتوانیم بهترین نوع
را برای بزرگترین جشنها بچاپ برسانیم

حضور شمس پهلوی ۱۰ روز پس از وقوع حادثه





گزارش اعضای صلیب سرخ به شاهنشاه





شاه ایران به در میان مصیبت دیدگان
در حال دلجویی از بلا دیدگان



گزارش کارهای انجام شده تا زمان حضور شاه

- توزیع عادلانه غذا
- اختصاص چادر و سرپناه به مردم (اضطراری)
- درمان مجروحین و مصدومین
- مستراحهای بهداشتی
- سمپاشی هوایی و مبارزه با حشرات موزی
- مبارزه با موشها (سم واربارین)
- مرمت لوله کشی شهر
- واکسینه علیه مالاریا (د.د.ت)
- ضد عفونی نمودن غسالخانه ها
- احداث پنجاه حمام صحرائی
- ترمیم کارخانه برق شهر
- ترمیم کارخانه یخ سازی
- احداث کشتارگاه صحرائی

گزارش کارهای انجام شده تا زمان حضور شاه

- واکسینه بر ضد کزاز و حصبه
- تعدیل روحیه مردم با ایراد سخنرانیهای مذهبی
- جلوگیری از قحطی زدگی روستاهای اطراف لار با تاسیس ۵ فروشگاه با کمک خود اهالی در نقاط مختلف شهر
- تهیه امار دقیق از خانواده های مصیبت زده و تشخیص بازماندگان
- صورتجلسه نمودن اشیاء بدون صاحب مانده
- تهیه آمار دقیق کلیه مجروحین اعزام شده به شیراز و بستری در بیمارستانهای صحرائی
- دفن یا سوزاندن دامهای زیر آوار مانده
- تهیه ۳۰۰ خانه چوبی و نصب آنها

نتیجه بررسی ها و مطالعات انجام شده در مورد احداث شهر جدید لار



تصمیم به بنا نمودن شهر جدید لار به دلیل قرابت با خط گسل ۴۰ کیلومتری در امتداد کوههای لار (کوه اژدها پیکر) در محلی به فاصله ۵/۴ کیلومتر از آن در محل شهر جدید بر اساس نظر کارشناسی و امر شاهنشاه به احداث شهری که دیگر بار طعمه حادثه‌ای اینچینی نباشد.

کمک‌های جانبی به زلزله لار

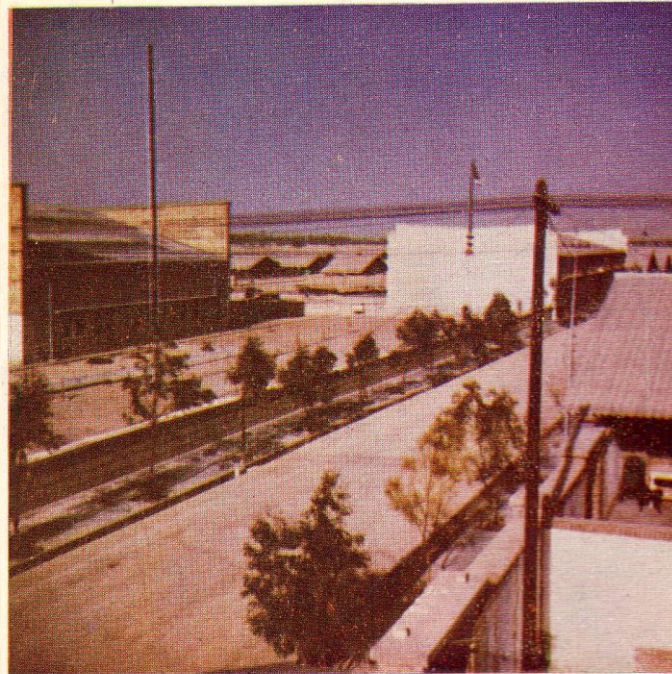
- کمک همگانی در قالب برگزاری کنسرت‌ها و اختصاص درآمد کارمندان دولت
- کمک موسسات خیریه داخل و خارجی
- تصویب ماده واحده در مجلس مبنی بر اعطای کمک مالی به میزان ۱۱ میلیون تومان جهت بازسازی شهر لار
- کمک‌های خارجی از اتحادیه بین‌المللی صلیب احمرهای جهان

سرعت عمل در احداث شهر جدید لار

- قبل از اتمام امداد اولیه نقشه شهر جدید لار تهیه شد و محل شهر جدید، خیابانها و جاده شهر قدیم-جاده شهر جدید تهیه شد.
- طبق مصوبه دولت زمینهای اراضی جنوب شهر لار در اختیار شیر و خورشید قرار گرفت.
- ۱۶ روز پس از حادثه اقدامات انجام شده توسط جمعیت مورد تایید قرار گرفت.
- برگذاری مناقصه جهت ساخت ۴۰۰ دستگاه خانه ضد زلزله و پذیرش پیشنهاد شرکت فرانسوی آنتریوز در مناقصه.

سرعت عمل در احداث شهر جدید لار

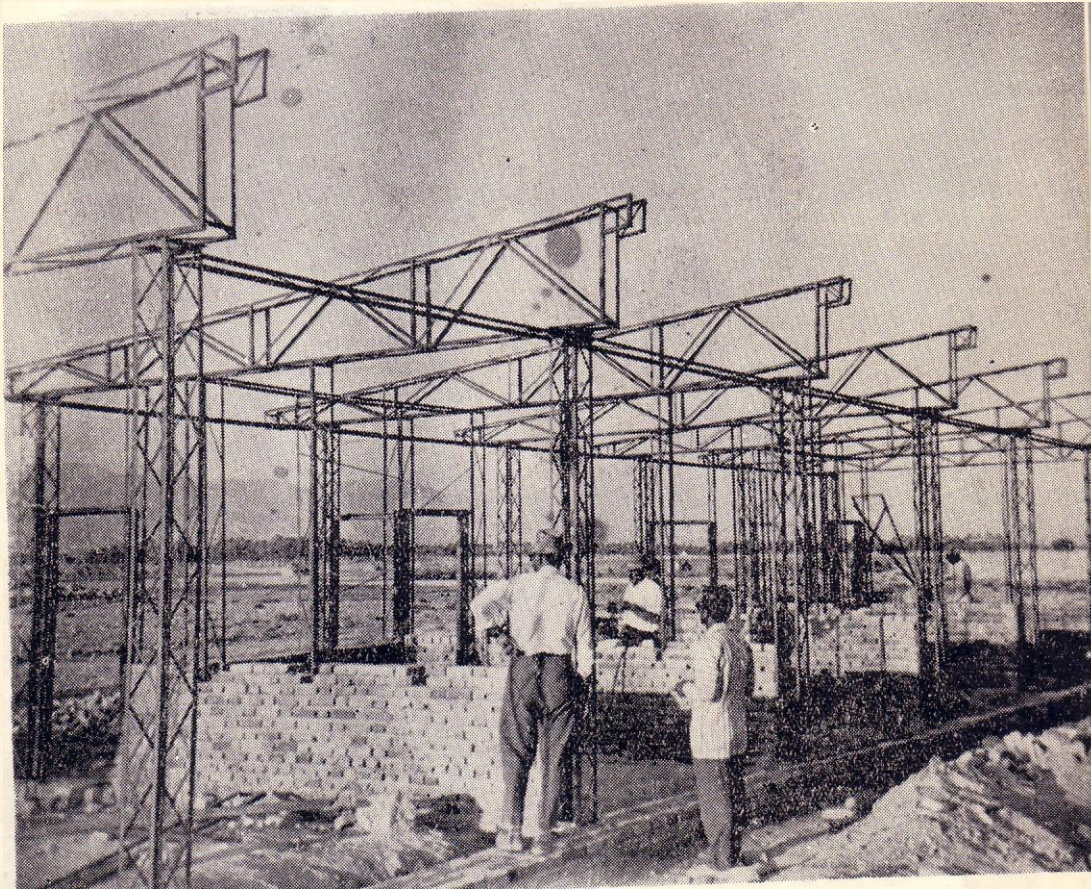
- احداث خیابان شهر قدیم به شهر جدید در طول مدت سه روز با همکاری مهندسان شیر خورشید، سربازان هنگ لار، سازمانهای دولتی و مردم همچنین خط کشی ۱۲ خیابان شرقی-غربی و ۱۲ خیابان شمالی جنوبی با عرضهای ۱۲-۲۰-۳۰-۴۰ متری



سرعت عمل در احداث شهر جدید لار

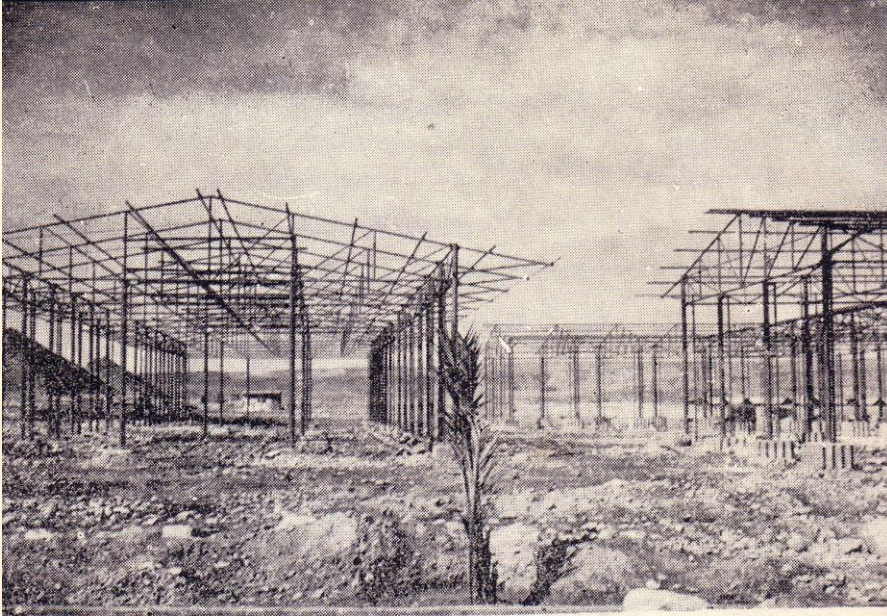
- ۱۶ روز پس از حادثه اقدامات انجام شده توسط جمعیت مورد تایید قرار گرفت.
- برگذاری مناقصه جهت ساخت ۴۰۰ دستگاه خانه ضد زلزله و پذیرش پیشنهاد شرکت فرانسوی آنترپوز در مناقصه.

سرعت عمل در احداث شهر جدید لار

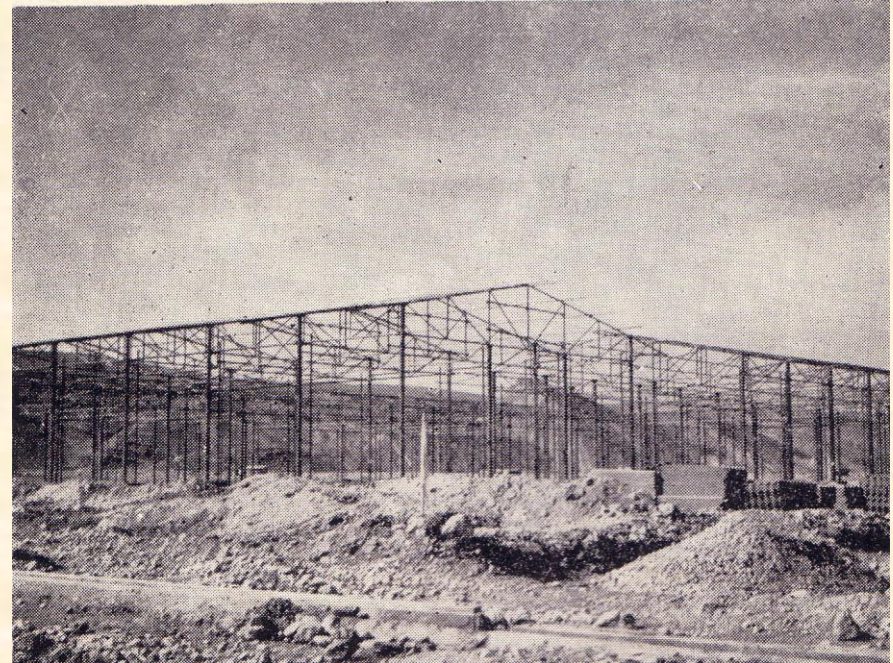


خانه های شرکت آنترپوز با سرعت بالایی احداث می شدند و تا اواسط مرداد ماه بیش از ۵۰ دستگاه از آنها در اختیار افراد و سازمانها داده شده بود.

مشخصات خانه های شرکت آنترپوز

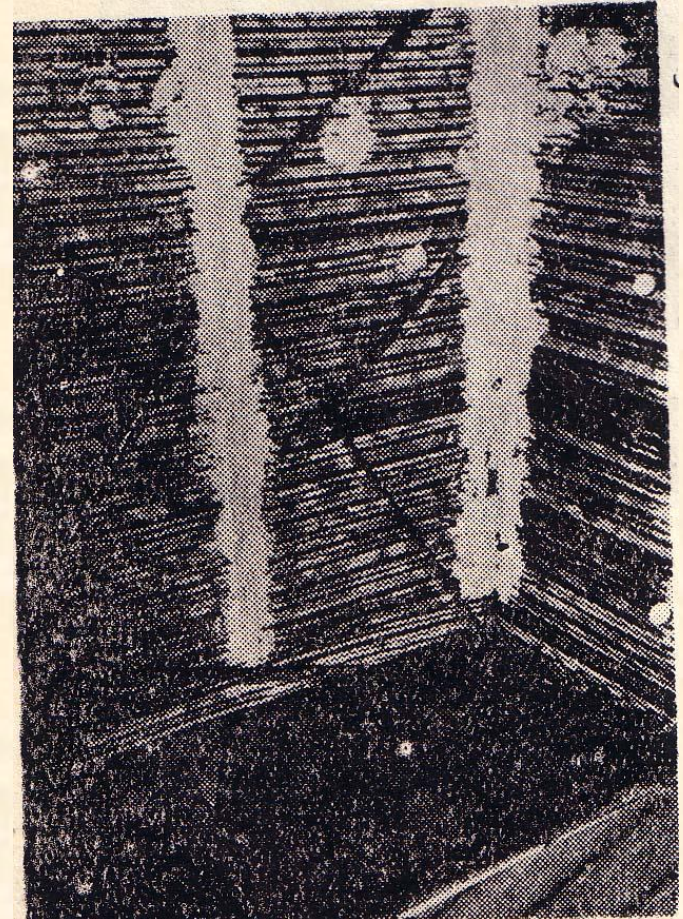


اسکلت فلزی که توسط آنترپوز ساخته شد

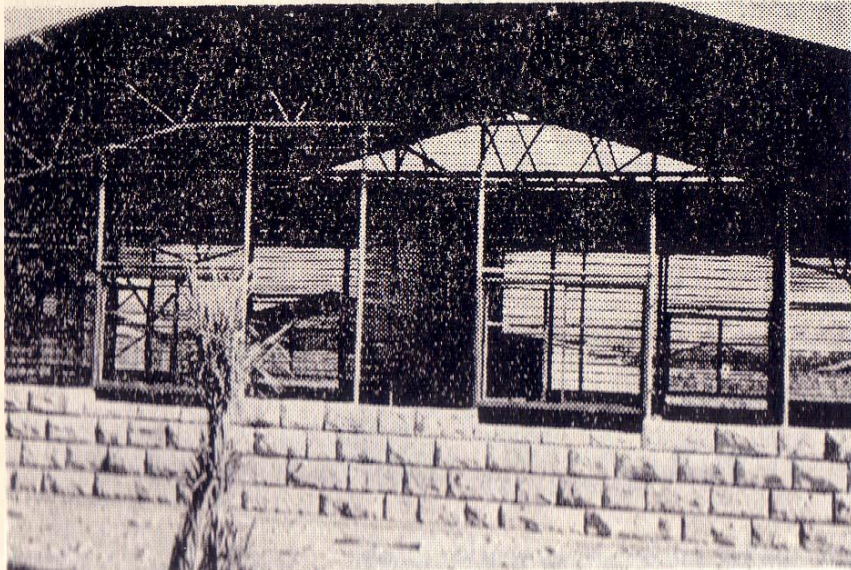


مشخصات خانه های شرکت آنترپوز

دیوار دو جداره



سقف ایرانیت



حرکات تحریک آمیز

- تحریک عوام توسط مالکین بانفوذ به مقامت در برابر احداث شهر جدید (۷/۴/۱۳۳۹) و شروع یک بلوا
- برکناری فرماندار توسط استاندار فارس و دستور به تعقیب آشوبگران
- تشکیل جلسه با حضور استاندار فارس، نخست وزیر و معاونان وزیر در شیراز و تایید عملکرد شیر خورشید در احداث شهر جدید لار
- کنگره شیراز با حضور لاریان مقیم شیراز، کارشناسان امور زلزله، مسئولان سازمانهای دولتی و عدهای شخصیتهای روحانی و تایید احداث شهر جدید و سرانجام عقب نشینی سرکوبگران.

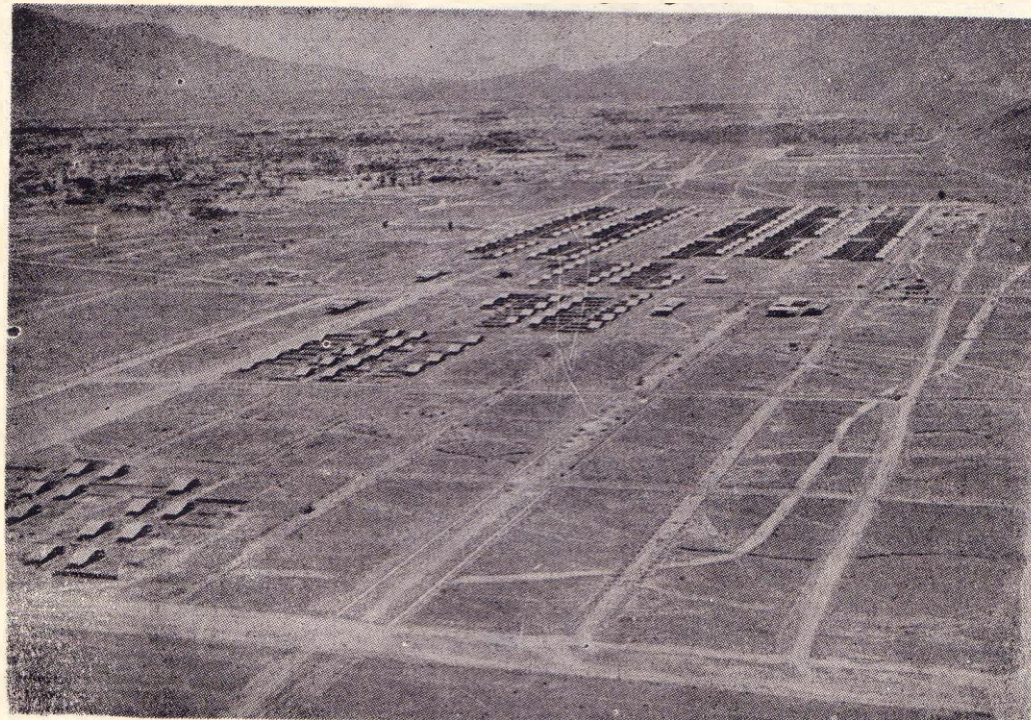
انتهای راه دشوار بازسازی

- اجتماع در مسجد در نیمه شهریور ۳۹ و ایراد سخنرانی توسط اعضای جمعیت و ارائه گزارش کارهای انجام شده و ارائه برنامه های آینده.
- جشن میلاد ولیعصر دو روز پس از ولادت ولیعهد. تا اواسط آبان ماه بیشتر خانه ها و شهر احداث شده بود.



فعالیت‌های تکمیلی

- تا زمان سالگرد زلزله لار ۴۸۰ باب خانه ساخته شده بود



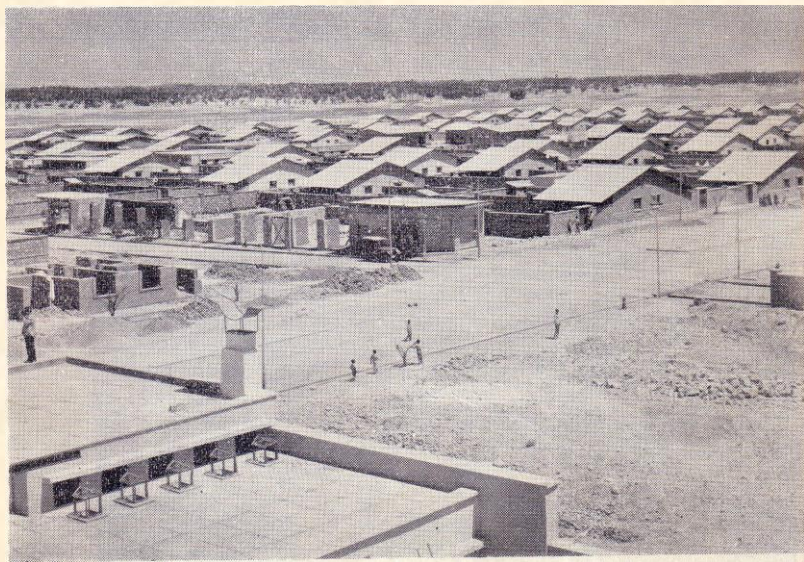
فعالیت‌های تکمیلی

- درختکاری-۲۵۰۰۰ اصله در مدت زمان ۱۰ روز
- نصب موتور برق
- رونق بازار با مشارکت آنان در یک طرح عمرانی بزرگ
- احداث کارخانه یخ سازی بهع ظرفیت ۱۴ تن
- احداث کارگاه موزائیک‌سازی
- چهار حلقه چاه عمیق بمنظور آبیاری درختان و نصب پمپ چهار اینچی بر روی آنها
- یک سانترال برق
- یک حمام با ۱۲ نمره اختصاصی
- یک حمام عمومی مردانه
- یک حمام عمومی زنانه
- یک آرایشگاه مردانه و یک آرایشگاه زنانه
- چهار فروشگاه بزرگ

فعالیت‌های تکمیلی

- یک مسجد مجهز و دو میدان بزرگ هر یک به وسعت ۱۰۰۰۰ متر مربع با چمن کاری و استخر
- یک سیل برگردان به طول ۳ کیلومتر در حد جنوبی شهر
- محل فرمانداری و خانه سازمانی برای فرماندار
- محل جمعیت شیر و خورشید سرخ لار
- دو محل برای دو بانک
- یک درمانگاه مجهز
- یک مدرسه فنی حرفه‌ای-یک دبیرستان دخترانه و یک دبیرستان پسرانه

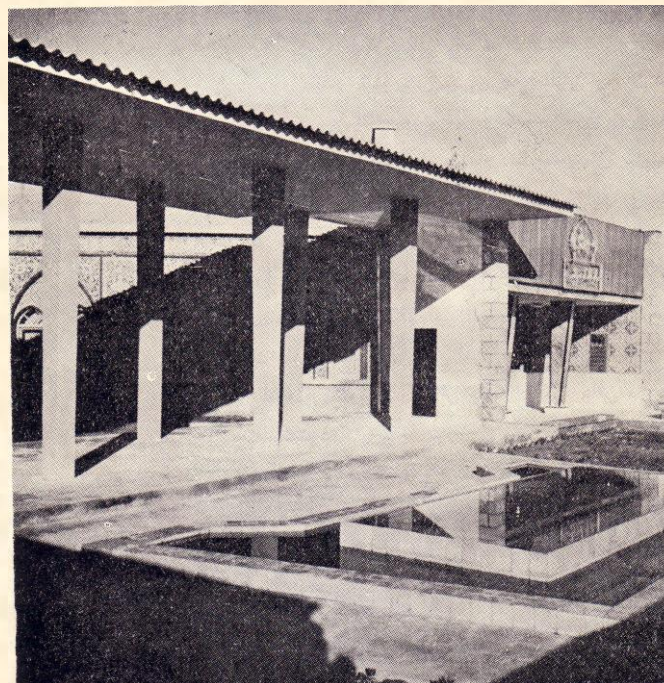
مدت زمان ۵ ماهه برای احداث شهر جدید لار به معجزه‌های شبیه بود.



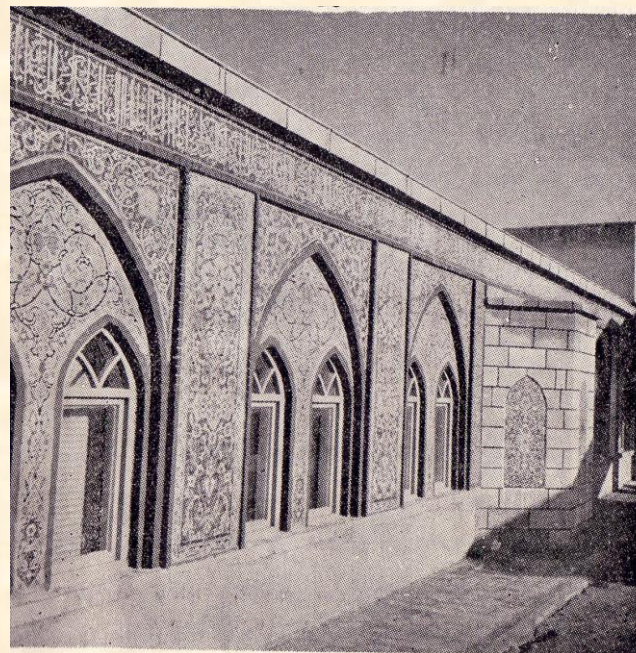
تشکیل شورای شهرستان متشکل از معتمدین محلی و چند تن از مسئولین شیروخورشید

چگونگی واگذاری زمین

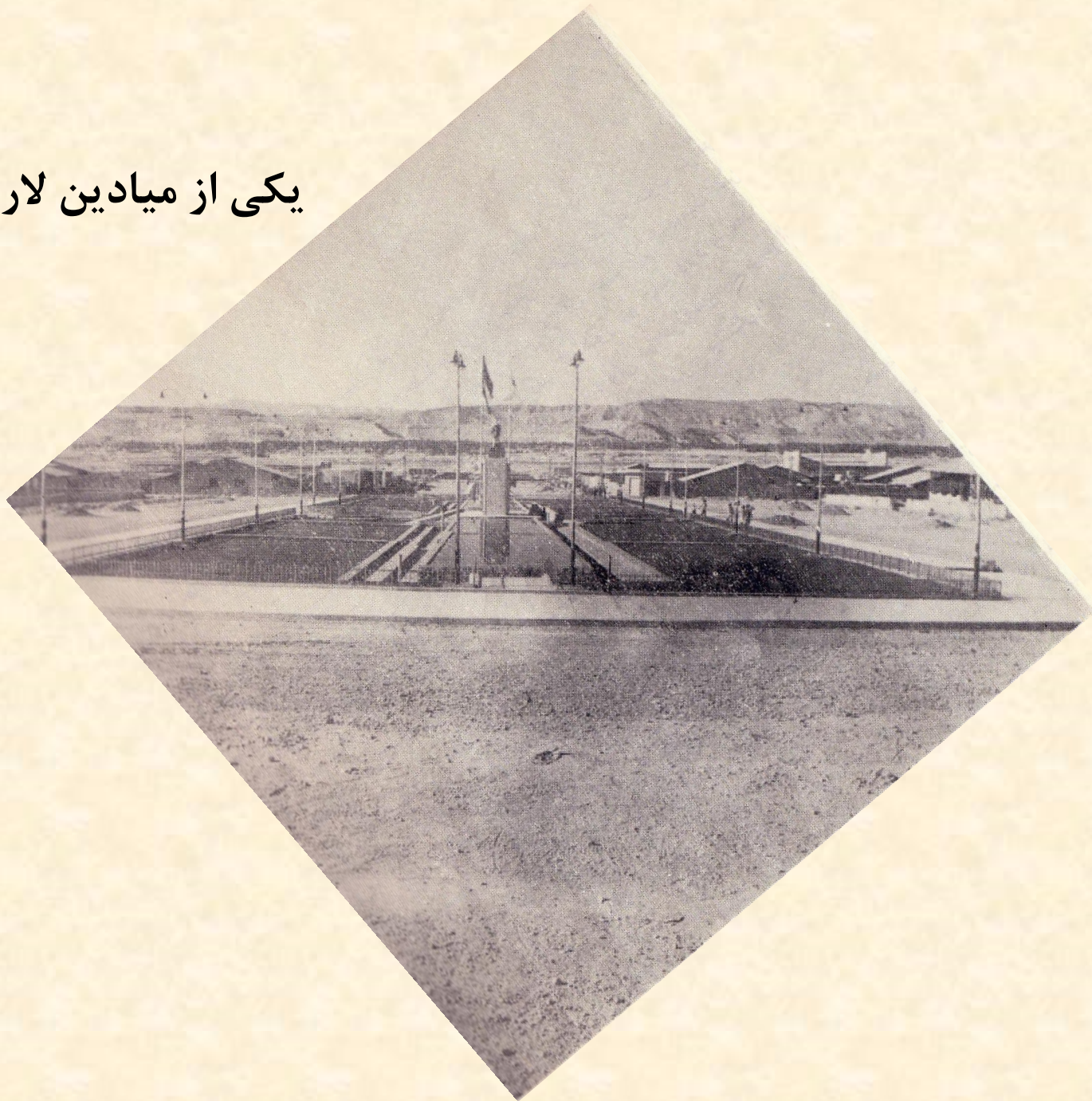
- اختصاص زمین رایگان به ادارات که بعضی از آنها خود کار ساختمانی را آغاز و به انتها رساندند.
- فروش اقساطی مغازه به اهالی به صورت ۳/۱ نقد و بقیه قسط
- فروش زمینهایی با اقساط طولانی
- ارزش زمین به نسبت عرض این خیابانها از قرار متری ۵ ریال یعنی بر خیابان ۱۲ متری ۶۰ ریال
- فروش یک میلیون تومان زمین به این صورت
- تقسیم افراد به ۵ درجه بر حسب وضع مالی و فروش زمین به آنها

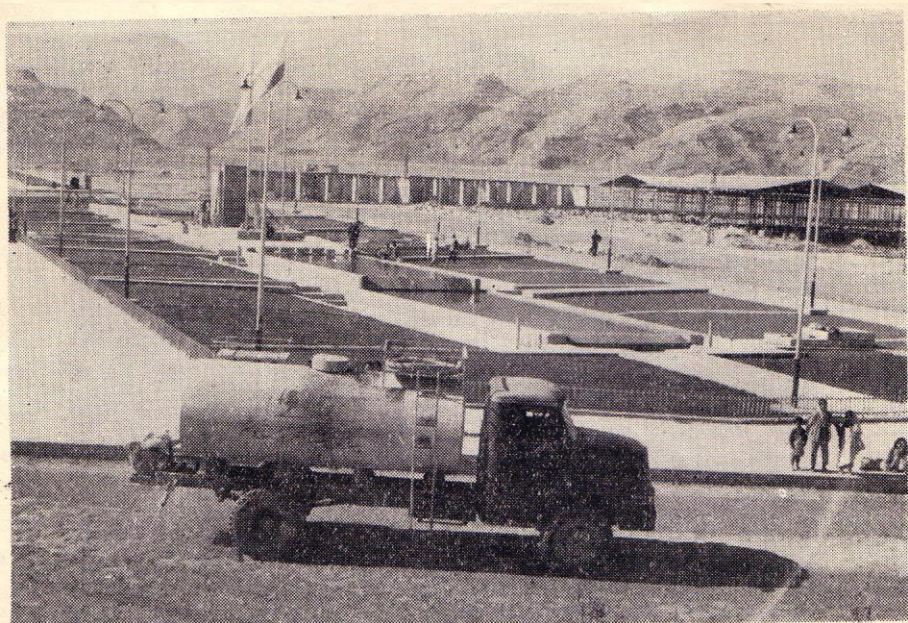


احداث مسجدی مجهز

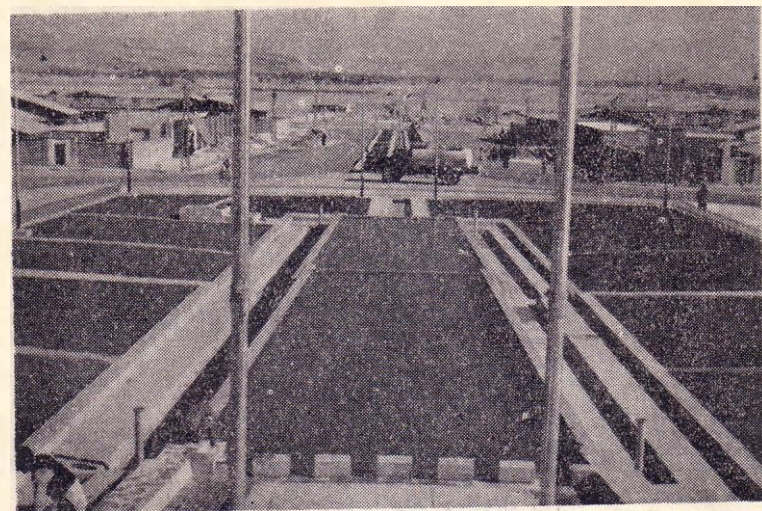
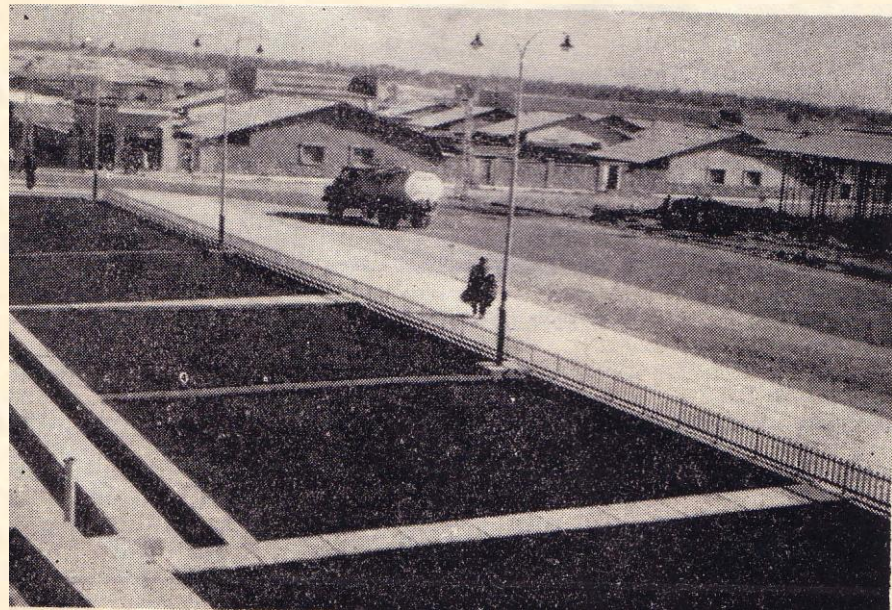


یکی از میادین لار

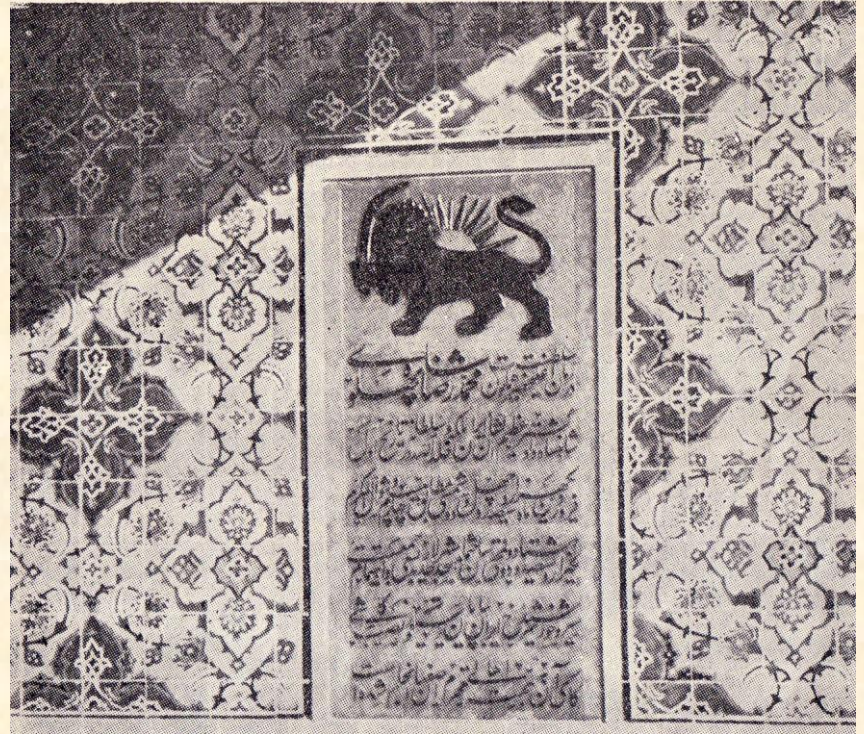
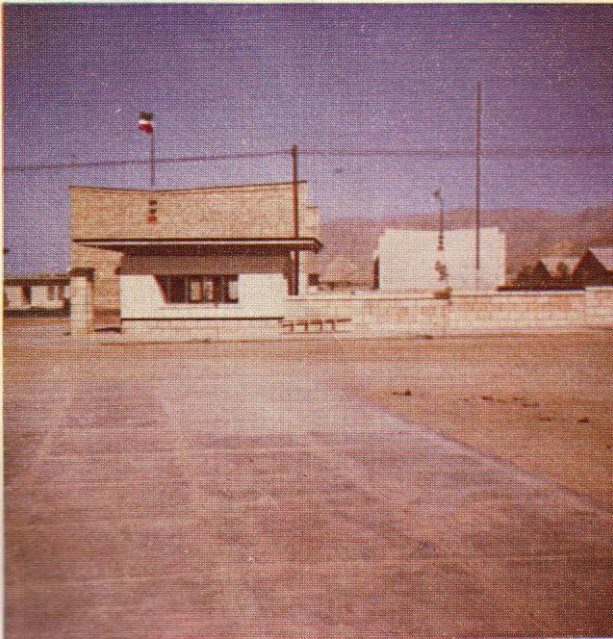




پارک ملی

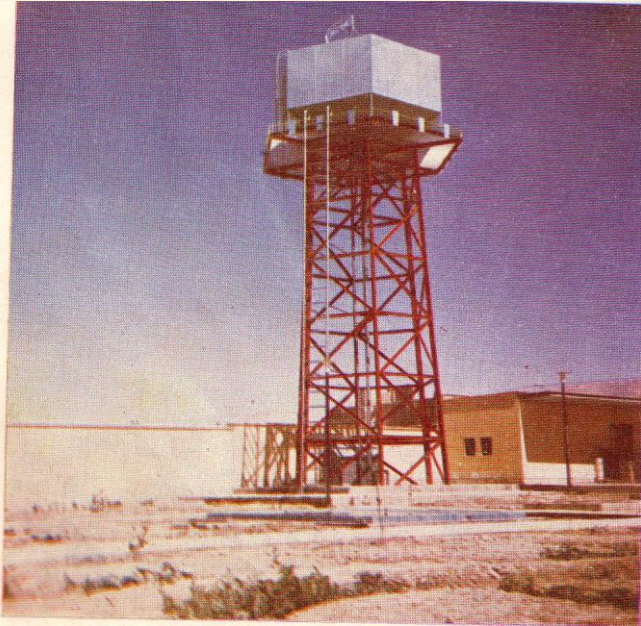


محل جمعیت شیر و خورشید سرخ لار





ادارات دولتی



منبع آب



ساختمان بانک

نمایی از شهر قدیم لار در سالهای کنونی

شهر قديم لار-





شهر قدیم لار



شهر قدیم لار



شهر قدیم لار



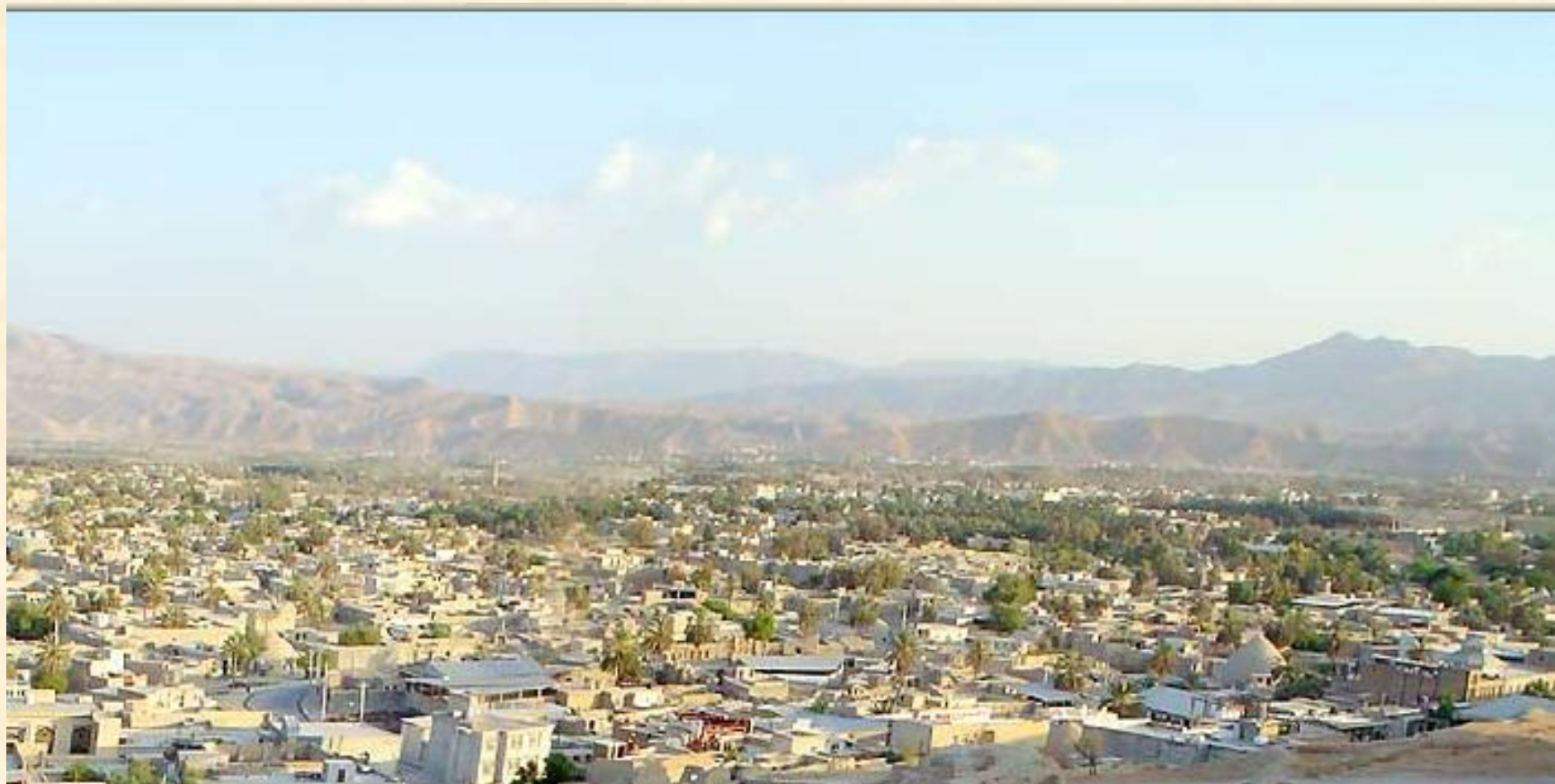
شهر قدیم لار



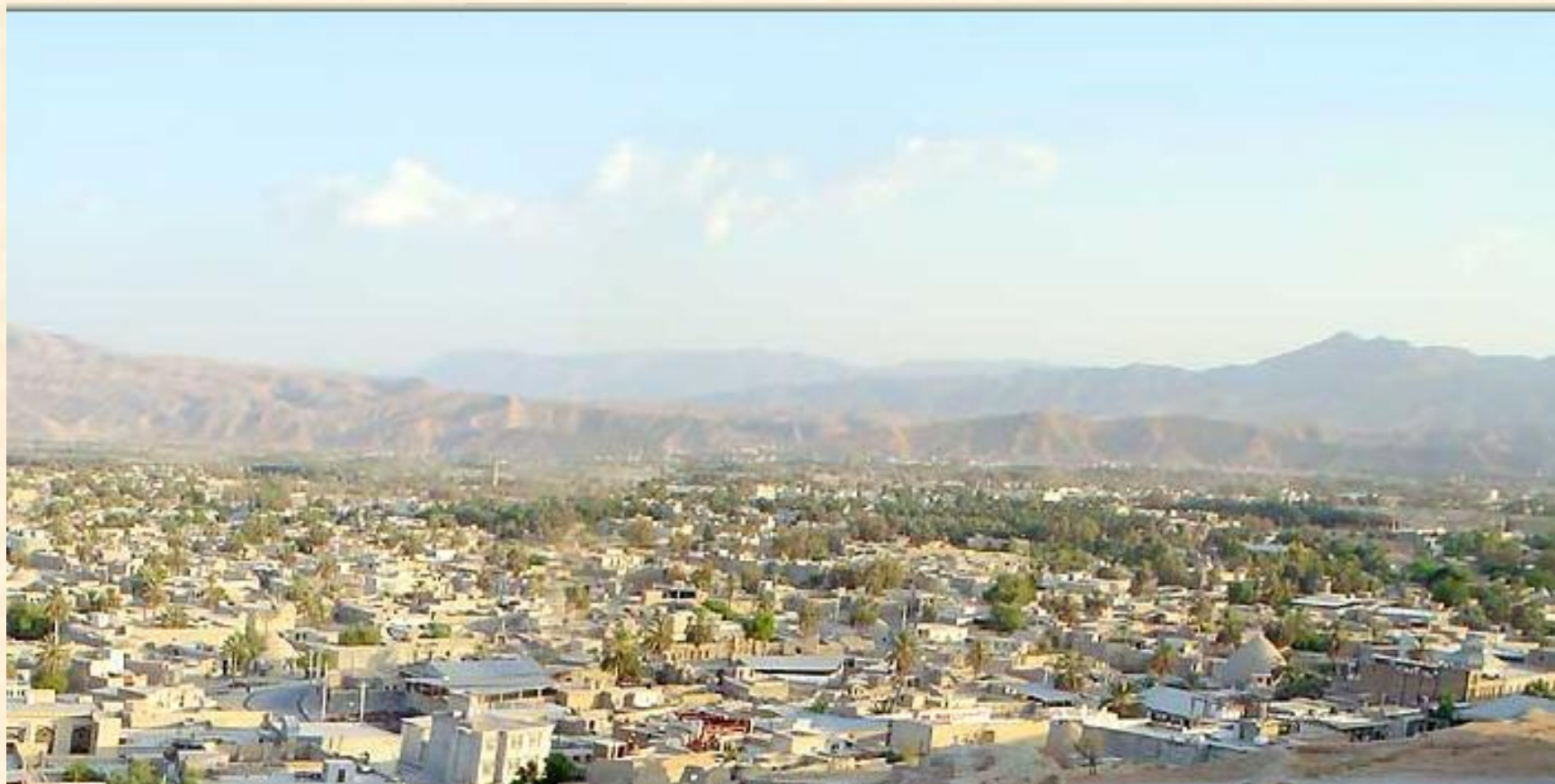
شهر قدیم لار



شهر قدیم لار



شهر قدیم لار



شهر قدیم لار

لار هم‌اکنون در وحله‌ای از حیات خود قرار دارد که طبیعت رودررویی با صنایع‌های که سبب به بار آمدن مصیبتی بزرگ شد به فراموشی سپرده شده‌است و ساخت و سازها در محدوده شهری در حال گسترش می‌باشد تا آنجا که به حریم سیل بند نیز تجاوزاتی صورت گرفته است.



شهر قدیم لار



شهر جدید لار



شهر جدید لار



شهر جدید لار



شهر جدید لار



شهر جدید لار



شهر جدید لار



شهر جدید لار



شهر جدید لار



شهر جدید لار



شهر جدید لار



شهر جدید لار



شهر جدید لار



شهر جدید لار



شهر جدید لار

نکاتی در مورد بازسازی لار

- بازسازی لار نه تنها در زمان خود قابل تحسین بوده است بلکه در دید عموم مردم در زمان حال نیز امری موفق تلقی می گردد. علت این امر را می توان در سرعت انجام بازسازی، برنامه ریزی صحیح، تشکیل کارگروه های متنوع جهت تقسیم کار، استفاده از مولفه های محلی میباشد. آنچه نتیجه بازسازی را در شکل عامه مردم مثبت جلوه می دهد تغییری است که بازسازی در زندگی مردم به وجود آورد و در واقع از آن به عنوان فرصتی جهت توسعه سطح زندگی استفاده شد.
- مصالحه مردم با تصمیم اتخاذ شده مبنی بر تغییر محل شهر و عدم مقاومت در برابر آن باعث تسریع در امر بازسازی گردید.
- روحیه مشارکت مردمی از دیگر عوامل تسریع در امر بازسازی محسوب می گردد.
- منازل مسکونی احداث شده با ویژگیهای اقلیمی سازگاری خوبی داشتند.

فهرست مراجع

- کاشفی، رضا، ۱۳۴۳ لار شهری که از نو ساخته شد
- نوروزی، رضوان، ۱۳۸۴، نقش زلزله در ساختار شهرها-مطالعه موردی شهر لار، دانشگاه آزاد اسلامی واحد لارستان
- ن.ن.امبرسز، چ.پ.ملویل، ۱۳۳۰، ترجمه ابوالحسن رده، تاریخ زمین لرزه‌های ایران، موسسه انتشارات آگاه
- علیزاده، عبرضا، روزنامه میلاد لارستان، ۱۳۸۲، زلزله و خروش طبیعت، شماره های ۲۸۸، ۲۹۰، ۲۹۱، ۲۹۴، ۲۹۵، ۲۹۸، ۲۹۹
- وثوقی، محمدباقر، ۱۳۶۹، لار شهری به خاک، موسسه نشر کلمه
- وثوقی، محمدباقر، ۱۳۸۰، از ایران چه می‌دانم، دفتر پژوهشهای فرهنگی

با تشکر از توجه حاضرین